

ТЕХНИЧЕСКИЙ ПАСПОРТ

**ТОРГОВЫЙ АВТОМАТ**

**Condomat 01UA**



**Торговый автомат  
«Condomat 01UA »**

**ТЕХНИЧЕСКИЙ ПАСПОРТ**

**СОДЕРЖАНИЕ**

- ВВЕДЕНИЕ
- НАЗНАЧЕНИЕ
- ТЕХНИЧЕСКИЕ ХАРАКТЕРИСТИКИ
- СОСТАВ ИЗДЕЛИЯ И КОМПЛЕКТ ПОСТАВКИ
- УСТРОЙСТВО АВТОМАТА
- ПОДГОТОВКА К РАБОТЕ И УСТАНОВКА
- ПРАВИЛА ЭКСПЛУАТАЦИИ
- ТЕХНИЧЕСКОЕ ОБСЛУЖИВАНИЕ
- ВОЗМОЖНЫЕ НЕИСПРАВНОСТИ И СПОСОБЫ ИХ УСТРАНЕНИЯ
- ТЕКУЩИЙ РЕМОНТ
- ХРАНЕНИЕ И ТРАНСПОРТИРОВКА
- ГАРАНТИИ ИЗГОТОВИТЕЛЯ



## ВВЕДЕНИЕ

Поздравляем! Вы стали обладателем торгового автомата «**Condomat 01UA**».  
«Condomat 01UA» - современный торговый автомат по продаже средств гигиены, контрацепции и другого штучного товара (предельно допустимые размеры указаны далее).

*За рубежом подобные автоматы известны уже почти сто лет под условным названием «медицинский центр».*

*Любое уважающее себя, своих сотрудников и гостей предприятие размещает такой автомат на своей территории. Это – сервис и условия работы. Они торгуют по всему миру самой необходимой для людей продукцией: всевозможными таблетками, презервативами, женскими прокладками, тампонами, одноразовыми перчатками, бахилами, лейкопластырем, гигиеническими салфетками и разнообразными средствами личной гигиены; а также детскими игрушками, пазлами, батарейками, продуктами быстрого приготовления, разговорниками, туристическими и игральными картами, колготками, следками, носками, пробниками духов – любым недорогим штучным товаром, имеющим упаковку в виде коробочки подходящего размера.*

**Убедительно просим перед использованием внимательно ознакомиться с настоящим «Техническим паспортом» автомата.**

\* \* \*

Настоящий технический паспорт предназначен для ознакомления с основными параметрами и работой, изучения правил эксплуатации, технического обслуживания, хранения и транспортировки, гарантий изготовителя автомата торгового для продажи штучных товаров «Condomat 01UA» (в дальнейшем – автомата).

## НАЗНАЧЕНИЕ

Автомат предназначен для реализации 6-ти видов штучных товаров **в упаковке размером:** ширина от 5 до 20 см, длина 1 – 10,6 см, высота 0,4-3,5 см; (презервативы, тампоны, прокладки и другой товар).

В стандартной комплектации автомат принимает украинские гривны номиналами: 1, 2, 5, 10, 20 грн. Возможна прошивка под любую валюту.

Конструкция автомата рассчитана на его эксплуатацию в помещении; вид климатического исполнения автомата УХЛ категории размещения 4.2 ГОСТ 15150, для работы при температуре окружающего воздуха от 10 до 32<sup>0</sup>С и относительной влажности 80 % при температуре 20<sup>0</sup>С.



## ТЕХНИЧЕСКИЕ ХАРАКТЕРИСТИКИ

- Производительность автомата (шт./мин): **не менее 12**
- Количество механизмов выдач: **6 шт.**
- Количество упаковок загружаемых в колонку: **35 шт.** (при толщине упаковки 1.5 см)
- Вместимость кассеты купюроприемника: **400 банкнот**
- Принимаемые банкноты: **1, 2, 5, 10, 20 грн.**
- Дисплей: **4x16 символов, русский язык**
- GSM/GPRS модуль: **зона покрытия Kyivstar, Djuice**
- Потребляемая мощность в режиме ожидания: **5 Вт**
- Потребляемая мощность в реж. работы: **не более 60 Вт**
- Габаритные размеры (ширина, глубина, высота): **75x57x29 см**
- Толщина стали корпуса: **1,5 мм**
- Масса автомата нетто: **45 кг**
- Масса автомата брутто: **48 кг**

## СОСТАВ ИЗДЕЛИЯ И КОМПЛЕКТ ПОСТАВКИ

В комплект поставки автомата входит:

1. Автомат для продажи штучных товаров Condomat 01UA - 1шт.
2. Паспорт Condomat 01UA - 1шт.
3. Тара транспортная (упаковка) - 1шт.
4. Диск с драйверами и ПО для работы с автоматом – 1 шт.
5. Ключа от двери автомата - 2 шт.

Состав изделия приведен в таблице №1.

**Таблица №1.**

№ п/п	Наименование	Кол-во
1	Корпус	1
2	Дверь	1
3	Канал размещения товара	6
4	Направляющая	1
5	Основная плата	1
6	Модуль GPRS*	1
7	Антенна GPRS*	1
8	Витрина из поликарбоната	1
6	Дисплей	1
7	Механизм подачи продукции	6
8	Купюроприемник	1
9	Замок	1
10	Шнур питания	1

\* - опция



## УСТРОЙСТВО АВТОМАТА

Автомат (рис.1) представляет собой металлическую шкафную конструкцию, состоящую из корпуса и двери, на которой расположены:

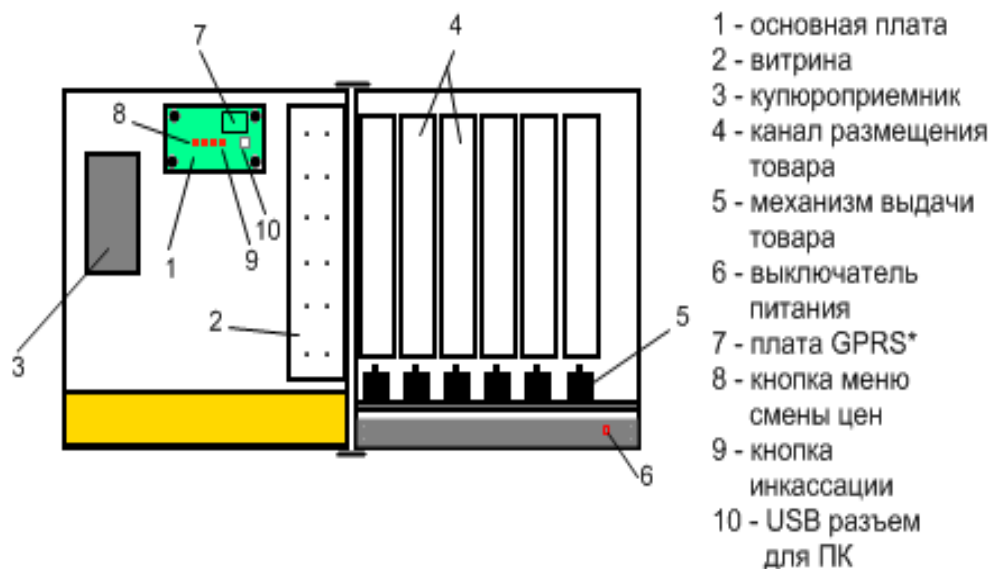
- основная плата;
- дисплей
- модуль GPRS с сим-картой\*;
- антенна\*;
- кнопки выбора товара;
- витрина с подсветкой;
- купюроприемник;
- штанга замка.

\* - опция

Внутри корпуса расположены:

- 6 механизмов выдачи товара;
- блок питания;
- выключатель питания;
- 6 каналов размещения товара,

Рис. 1.



## ПОДГОТОВКА К РАБОТЕ И УСТАНОВКА

Если транспортировка производилась при отрицательной температуре окружающего воздуха, перед эксплуатацией автомат необходимо выдержать при комнатной температуре не менее 12 часов.

- 1) Распакуйте автомат, проверьте комплектность.
- 2) Закрепите автомат на стене на требуемой высоте четырьмя анкерами. Для удобства действий снимите колонку для товара.

## ДЛЯ ПОДГОТОВКИ К РАБОТЕ АВТОМАТА

Для настройки вам понадобится 1-на крестообразная отвертка с длинной ручкой, 1-на крестообразная отвертка с короткой ручкой, втулочный ключ на 4.

- 1) Вставьте ключ в личинку замка и поверните до упора по часовой стрелке.
- 2) Откройте дверцу автомата. По умолчанию, колонки товара настроены на стандартные упаковки презервативов «Contex», «Durex», «Гуссарские» и т.д. Если Вы не собираетесь продавать товар других габаритов – пропустите пункты 3-5. При настройке каналов оставляйте зазор между стенками колонки и товаром в 2-3 мм.
- 3) Настройте каждый канал под толщину товара, передвигая пластины 1 вверх-вниз (рис. 2), таким образом, чтобы свободно проходила одна единица товара.
- 4) Снимите каждый канал, слегка отжав винты 2 (рис. 2) и подняв канал вверх. Настройте длину товара, передвигая пластину 3 вперед-назад. После, установите каналы на место.

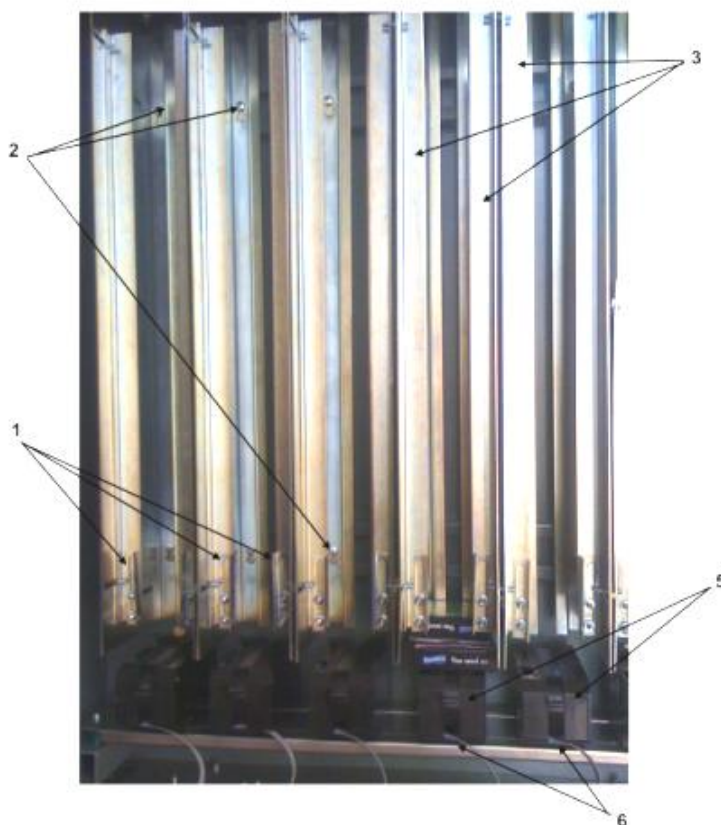


рис. 2



5) Настройте ширину канала, слегка отжав винты 2, двигайте стенки каналов вправо-влево. При необходимости передвиньте механизм выдачи 5, слегка отжав винты 6. Механизм выдачи, должен находиться, как можно точнее по центру каждого канала.

6) Убедитесь, что материал упаковки товара достаточно плотен, и не сминается механизмом при выдаче, а размеры упаковки сравнимы с размерами направляющих колонок и отверстия выдачи (то есть незначительно меньше). Товар помещается в каждый канал сверху-вниз.

Укладывать товар следует более длинной стороной упаковки вдоль направления движения механизма выдачи товара, а не поперёк.

7) Открутите 4 гайки, с помощью втулочного ключа рис. 3



рис. 3

8) Снимите витрину и разместите товар на 6-ти полках. 1-я полка сверху соответствует 1-й слева колонке товара. Товар желательно укрепить с помощью двухстороннего скотча.

9) Разместите ценники на товары, наклеив их на полки витрины.

10) Установите витрину на место.

11) В случае комплектации GPRS модулем: извлеките кассету для сим-карты, нажав желтую кнопку на GPRS-модуле (рис. 1, рис. 5).

Установите сим-карту оператора D-Juice в кассету, а кассету обратно в GPRS-модуль. Баланс на карте должен быть не менее 10 грн. **Предварительно активируйте карту и обязательно снимите пин-код с помощью телефона.**



## УСТАНОВКА СТОИМОСТИ ТОВАРА

### Вариант 1.

Откройте автомат (рис. 1, рис. 5), с внутренней стороны крышки закреплена основная плата, на которой находятся 4 микро кнопки.

При нажатии 1-й кнопки слева (кнопка 8 на рис. 1) автомат переходит в меню изменения цены товара. При этом на экране отображается номер товара и его цена. Управление осуществляется с помощью кнопок выбора товара на лицевой стороне автомата.

Выберете номер товара, цену которого нужно изменить, кнопками №1 и №2 (+/-).

Установите цену товара в грн. с помощью копок №3 и №4 (+/-).

После этого, сохраните выбранную цену, нажав кнопку №6.

Через 20 сек. автомат перейдет в стандартный режим работы.

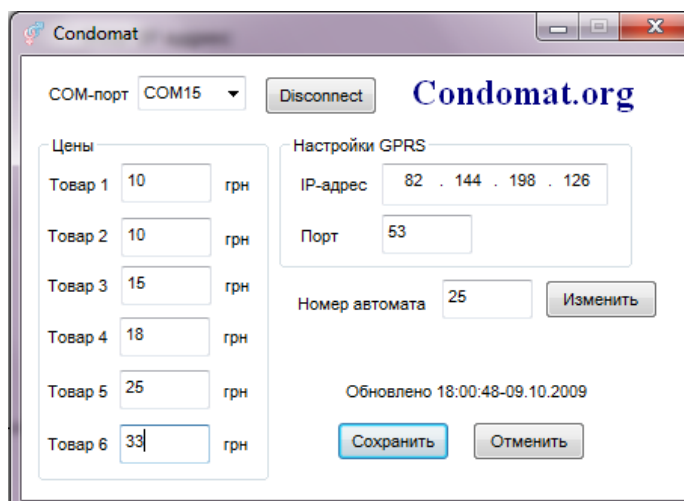
### Вариант 2.

Вставьте CD-диск, который шел в комплекте с автоматом в CD-ROM вашего компьютера. Установите драйвер согласно инструкции (файл «drv\_install.doc»). Откройте автомат (рис. 1), на основной плате размещен разъем USB.

Подключите стандартный USB кабель к автомату и к компьютеру. Компьютер должен определить автомат. Запустите файл «Condomat.exe».

В открывшемся окне (рис. 4) выберете COM-порт, на которые установился автомат (см. инструкцию по установке драйвера). Нажмите кнопку «Соединить». Внесите цены на продукцию в поля программы и нажмите кнопку «Сохранить». При этом в программе Вы можете видеть IP адрес и порт сервера системы мониторинга, а так же уникальный номер автомата. Теперь можно отключить USB-кабель от компьютера.

Рис 4.



## РАБОТА АВТОМАТА

Клиент выбирает товар, нажав соответствующую кнопку на лицевой панели автомата.

- Если товара нет в наличии – на экран выводится сообщение, предлагается выбрать другой товар. Купюроприемник при этом не активен и клиент не может внести деньги.
- Если товар есть в наличии – на экран выводится цена товара, освещается выбранный товар на витрине, активизируется купюроприемник. При внесении каждой купюры, на экране обновляется баланс. Когда на балансе достаточная сумма для

покупки выбранного товара – срабатывает механизм выдачи и товар помещается в лоток для выдачи товара. При этом, на экране отображается сообщение об удачной покупке. Клиент забирает товар из лотка для выдачи.

### Автомат не выдает сдачи.

Если на балансе остаются средства:

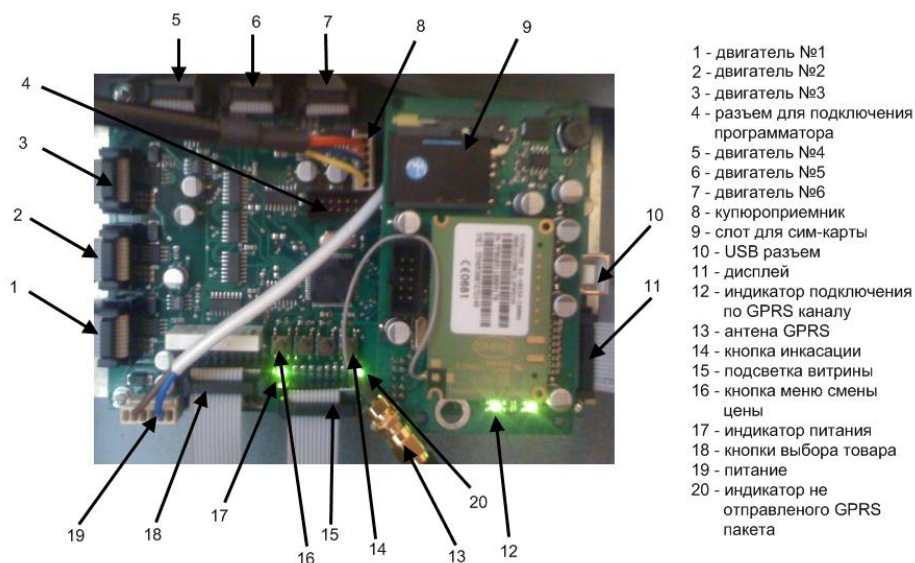
- 1) Покупатель может выбирать другой товар, добавить необходимые деньги для покупки, забирать товар.
- 2) Клиент заканчивает покупку. При этом после 3-х минут ожидания автомат запускает 45 секунд таймер (таймер можно прервать, нажав любую кнопку выбора товара). По истечении этого времени баланс обнуляется. Автомат переходит в стандартный режим ожидания.

## ИНКАССАЦИЯ

Для инкассации автомата, отсоедините кассету от купюроприемника. Для этого передвиньте белую задвижку, которая находится сверху кассеты, в свою сторону и приподнимите кассету вверх и на себя. После этого нажмите черную ребристую кнопку на кассете, и откройте верхнюю крышку. Прижмите пружинную пластину и извлеките наличные. После, закройте крышку и установите кассету обратно. При правильной установке должен прозвучать щелчок. При использовании системы мониторинга нажмите кнопку 14 рис. 5 для фиксации инкассации.

## ОСНОВНАЯ СИСТЕМНАЯ ПЛАТА УСТРОЙСТВА

рис. 5



## ПРАВИЛА ЭКСПЛУАТАЦИИ АВТОМАТА

- Эксплуатация неисправных электроприборов ЗАПРЕЩЕНА.
- Не эксплуатируйте автомат при повреждённом кабеле электропитания.
- Необходимо помнить, что повреждение сетевого шнура, а также попадание прибора, находящегося под напряжением, в воду, может привести к поражению электрическим током.
- Не подключайте автомат к неисправной розетке. По возможности, не пользуйтесь переходниками и удлинителями. В случае их использования, убедитесь, что они соответствуют действующим стандартам.
- В случае комплектации GPRS модулем, автомат должен находиться в зоне покрытия сети Kyivstar.
- Не устанавливайте автомат в следующих местах:
  - вблизи открытого пламени;
  - в зонах возможного попадания брызг воды, масла и химически активных веществ;
- Не допускайте приложения чрезмерных усилий к деталям и элементам автомата, не допускайте засорения отверстий купюроприемника.

Используйте только качественные, сертифицированные товары.

## ТЕХНИЧЕСКОЕ ОБСЛУЖИВАНИЕ

### Внимание!

Перед началом любых работ, выньте вилку из розетки сети электропитания. При чистке автомата не пользуйтесь бензином, растворителем и другими химически активными веществами.

Во избежание поражения электрическим током, не лейте воду на автомат из крана или шланга.

Не эксплуатируйте автомат при поврежденном кабеле электропитания.

Целью технического обслуживания является поддержание работоспособности, чистоты и исправности автомата при эксплуатации.

- Проверяйте надёжность крепления автомата на вертикальной стене.
- Проверяйте сетевой провод на наличие повреждений.
- Проводите профилактическую очистку корпуса от внешних загрязнений.

Для чистки корпуса автомата используйте мягкую влажную ткань, смоченную в чистой воде. Удалите остатки влаги сухой салфеткой

## ВОЗМОЖНЫЕ НЕИСПРАВНОСТИ И СПОСОБЫ ИХ УСТРАНЕНИЯ

НЕИСПРАВНОСТЬ	ПРИЧИНА	СПОСОБ УСТРАНЕНИЯ
Автомат не включается. Дисплей не загорается.	Отсутствие напряжения в сети. Плохой контакт в соединениях кабеля	Проверить наличие напряжения в сети. Проверить надёжность соединений.



	электропитания.	
При вводе денег товар не выдаётся.	Застревание, перекос упаковочного контейнера при выдаче товара.	Подбирайте для продажи товар в упаковке, подходящей к работе по плотности материала и геометрически.
Индикатор отсутствия товара не горит, но товар не выдаётся	Утяжелитель заблокировал датчик наличия товара.	Проверьте положение утяжелителя в колонке, он не должен блокировать датчик.
Не работает система мониторинга	Возможно, отсутствует или слабый сигнал оператора связи	Извлеките антенну из витрины автомата и поместите наружу корпуса (в верхнем правом углу есть отверстие для шнура антенны)

## ТЕКУЩИЙ РЕМОНТ

Все виды ремонта автоматов могут производиться только на предприятии-изготовителе по заявкам эксплуатирующих организаций. Замена отдельных модулей автомата может производиться клиентом.

## ХРАНЕНИЕ И ТРАНСПОРТИРОВКА

- Автоматы в упаковке предприятия-изготовителя должны храниться при температуре от плюс 5 °С до 40 °С. Допустимый срок хранения один год.
- Автоматы должны храниться в складских помещениях (допускается на площадках под навесом) в упакованном виде при отсутствии в окружающем воздухе паров кислот, щёлочей и других агрессивных веществ.
- Автоматы в упакованном виде транспортируются всеми видами крытых транспортных средств, в соответствии с правилами перевозки грузов, действующими на данном виде транспорта.
- Способ погрузки, размещение и крепление, обеспечивающие сохранность автоматов, предприятие-изготовитель при отправке согласовывает с транспортными организациями.
- На небольшие расстояния (до 100 км) допускается перевозка без упаковки, но с обязательными мерами защиты от атмосферных осадков (в закрытом транспортном средстве, или с помощью полиэтиленовой пленки) и ударов (с помощью ограждений) при транспортировке.

Автомат в упакованном виде транспортируется при температуре от минус 30 °С до плюс 50 °С.



## ГАРАНТИИ ИЗГОТОВИТЕЛЯ

- Предприятие изготовитель гарантирует соответствие автоматов требованиям ТУ 5151-001-57079085-2005 при соблюдении потребителем условий и правил эксплуатации, хранения и транспортировки, установленных в Настоящем паспорте.
- Расчётный срок службы автомата – 10 лет с начала эксплуатации.
- Гарантийный срок эксплуатации – 12 месяцев со дня отгрузки (продажи).
- Гарантийный срок хранения – 12 месяцев со дня приёмки.
- В течение гарантийного срока предприятие-изготовитель производит бесплатный ремонт автоматов или замену составных частей, вышедших из строя при условии соблюдения правил эксплуатации.
- При несоблюдении правил эксплуатации, указанных в Настоящем паспорте, или при наличии механических повреждений, возникших от воздействия вандалов, гарантийное обслуживание автоматов предприятием-изготовителем производится вне гарантийных условий.

***Постоянно совершенствуя автомат, изготовитель оставляет за собой право внесения в его конструкцию и схему отдельных изменений, не носящих принципиальный характер и не влияющих на работоспособность изделия, без отражения в Настоящем паспорте.***



---

**ООО ЮТЕК Интернешенел**

01004, г. Киев, ул. Большая Васильковская 32б, офис 9.

тел./факс: (044) 228-53-03

Internet: [www.condomat.org](http://www.condomat.org)

e-mail: [info@condomat.org](mailto:info@condomat.org)

v. 1.1

ООО ЮТЕК Интернешенел тел. +380 (44) 228-53-03

